



Министарство просвете,
науке и технолошког развоја

Школска 2022/2023. године

25.11.2022. Златибор

**КЉУЧНЕ АКТИВНОСТИ И ИНИЦИЈАТИВЕ
У ОБЛАСТИ СРЕДЊЕГ
ОБРАЗОВАЊА И ВАСПИТАЊА
У РЕПУБЛИЦИ СРБИЈИ**

Садржај

- Почетак нове школске године – Реализација наставних и ваннаставних активности у школској 2022/2023. години
- Изазови образовно-васпитних установа и директора
- Измене закона и Планови и програми наставе и учења
- Оцењивање ученика
- Завршни испит и упис у средње школе– осврт и планови
- План стручног усавршавања
- ЈИСП – унос података од стране школа
- Остало

АКТИВНОСТИ У ДОМЕНУ УНАПРЕЂИВАЊА ЛЕГИСЛАТИВНОГ ОКВИРА ООВ

- ✓ УПУТСТВО за израду акта којим установе образовања и васпитања прописују мере, начин и поступак заштите и безбедности деце и ученика ("Службени гласник РС", број 67/2022) од 20. маја 2022. године.
- ✓ Објављени нови правилници о степену и врсти образовања наставника, васпитача, стручних сарадника, помоћних наставника за гимназију и одређена подручја рада.
- ✓ Већ су у поступку израде нове измене и допуне, за наставнике у школама за ученике са сметњама у развоју и инвалидитетом врста образовања је део правилника у одговарајућим подручјима рада и у правилнику за општеобразовне предмете.

- Правилник о степену и врсти образовања наставника, стручних сарадника и помоћних наставника у гимназији ("Службени гласник РС - Просветни гласник", број 4/22)
- Правилник о степену и врсти образовања наставника из општеобразовних предмета, стручних сарадника и васпитача у стручним школама ("Службени гласник РС - Просветни гласник", број 4/22)
- Правилник о степену и врсти образовања наставника, стручних сарадника и помоћних наставника у стручним школама у подручју рада Економија, право и администрација ("Службени гласник РС - Просветни гласник", број 4/22)
- Правилник о степену и врсти образовања наставника, стручних сарадника и помоћних наставника у стручним школама у подручју рада Хемија, неметали и графичарство ("Службени гласник РС - Просветни гласник", број 4/22)
- Правилник о степену и врсти образовања наставника, стручних сарадника и помоћних наставника у стручним школама у подручју рада Машинство и обрада метала ("Службени гласник РС - Просветни гласник", број 4/22)
- Правилник о степену и врсти образовања наставника, стручних сарадника и помоћних наставника у стручним школама у подручју рада Трговина, угоститељство и туризам ("Службени гласник РС - Просветни гласник", број 4/22)
- Правилник о степену и врсти образовања наставника, стручних сарадника и помоћних наставника у стручним школама у подручју рада Саобраћај ("Службени гласник РС - Просветни гласник", број 4/22)
- Правилник о степену и врсти образовања наставника, стручних сарадника и помоћних наставника у стручним школама у подручју рада Геодезија и грађевинарство ("Службени гласник РС - Просветни гласник", број 5/22)

- Правилник о степену и врсти образовања наставника, стручних сарадника и помоћних наставника у стручним школама у подручју рада Шумарство и обрада дрвета ("Службени гласник РС - Просветни гласник", број 4/22)
- Правилник о степену и врсти образовања наставника, стручних сарадника и помоћних наставника у стручним школама у подручју рада Хидрометеорологија ("Службени гласник РС - Просветни гласник", број 4/22)
- Правилник о степену и врсти образовања наставника, стручних сарадника и помоћних наставника у стручним школама у подручју рада Личне услуге ("Службени гласник РС - Просветни гласник", број 4/22)
- Правилник о степену и врсти образовања наставника, стручних сарадника и помоћних наставника у стручним школама у подручју рада Здравство и социјална заштита ("Службени гласник РС - Просветни гласник", број 4/22)
- Правилник о степену и врсти образовања наставника, стручних сарадника и помоћних наставника у стручним школама у подручју рада Геологија, рударство и металургија ("Службени гласник РС - Просветни гласник", број 4/22)
- Правилник о степену и врсти образовања наставника, стручних сарадника и помоћних наставника у стручним школама у подручју рада Електротехника ("Службени гласник РС - Просветни гласник", број 4/22)
- Правилник о степену и врсти образовања наставника, стручних сарадника и помоћних наставника у стручним школама у подручју рада Текстилство и кожарство ("Службени гласник РС - Просветни гласник", број 4/22)
- Правилник о степену и врсти образовања наставника, стручних сарадника и помоћних наставника у стручним школама у подручју рада Пољопривреда, производња и прерада хране ("Службени гласник РС - Просветни гласник", број 5/22)

- **Правилници о нормативима простора, опреме и наставних средстава прате доношење правилника о плану и програму наставе и учења**

ПРАВИЛНИЦИ О ПЛАНОВИМА И ПРОГРАМИМА НАСТАВЕ И УЧЕЊА

- За школску 2022/2023. годину биће објављени трећи разреди за гимназије са посебним способностима, а за биологију и хемију ће бити објављен комплетан план и програм наставе и учења за сва четири разреда;
- Образовни профили објављени у складу са стандардом квалификација (нови планови и програми или иновирани)

Школска 2021/2022.		
Електромонтер мрежа и постројења	Геолошки техничар за геотехнику и хидрогеологију	Оператер у прехранбеној индустрији
Индустријски механичар	Рударски техничар	Руководилац средствима унутрашњег транспорта
Механичар моторних возила	Хидролошки техничар	Техничар вуче
Техничар за логистику и шпедицију	Метеоролошки техничар	Наутички техничар – речни смер
Оператер за израду намештаја	Техничар штампе	Техничар моделар одеће
Техничар за обликовање намештаја и ентеријара	Техничар за заштиту животне средине	Кулинарски техничар
Електричар	Техничар за оперативну форензику	Трговински техничар
Електротехничар процесног управљања	Педикир - маникир	Пекар
Грађевински техничар за хидроградњу	Машински техничар за компјутерско конструисање	Месар

Школска 2022/2023.		
Оператер машинске обраде резањем	Оператер основних грађевинских радова	
Финансијско-рачуноводствени техничар	Цвећар-вртлар	Техничар безбедности железничког саобраћаја
Техничар за индустријску роботику	Техничар хортикултуре	Техничар управљања железничким саобраћајем
Техничар за дизајн у машинству	Техничар пејзажне архитектуре	Транспортни техничар у железничком саобраћају
Техничар поштанског саобраћаја и телекомуникационих услуга	Модни кројач	Хотелијерско-ресторатерски техничар
Обућар	Галантериста коже	Туристички техничар
Инсталатер водовода, грејања и клима уређаја	Фармацеутски техничар	Техничар мултимедије
Архитектонски техничар	Физиотерапеутски техничар	Техничар телекомуникационих технологија
Столار		

Почетак нове школске године

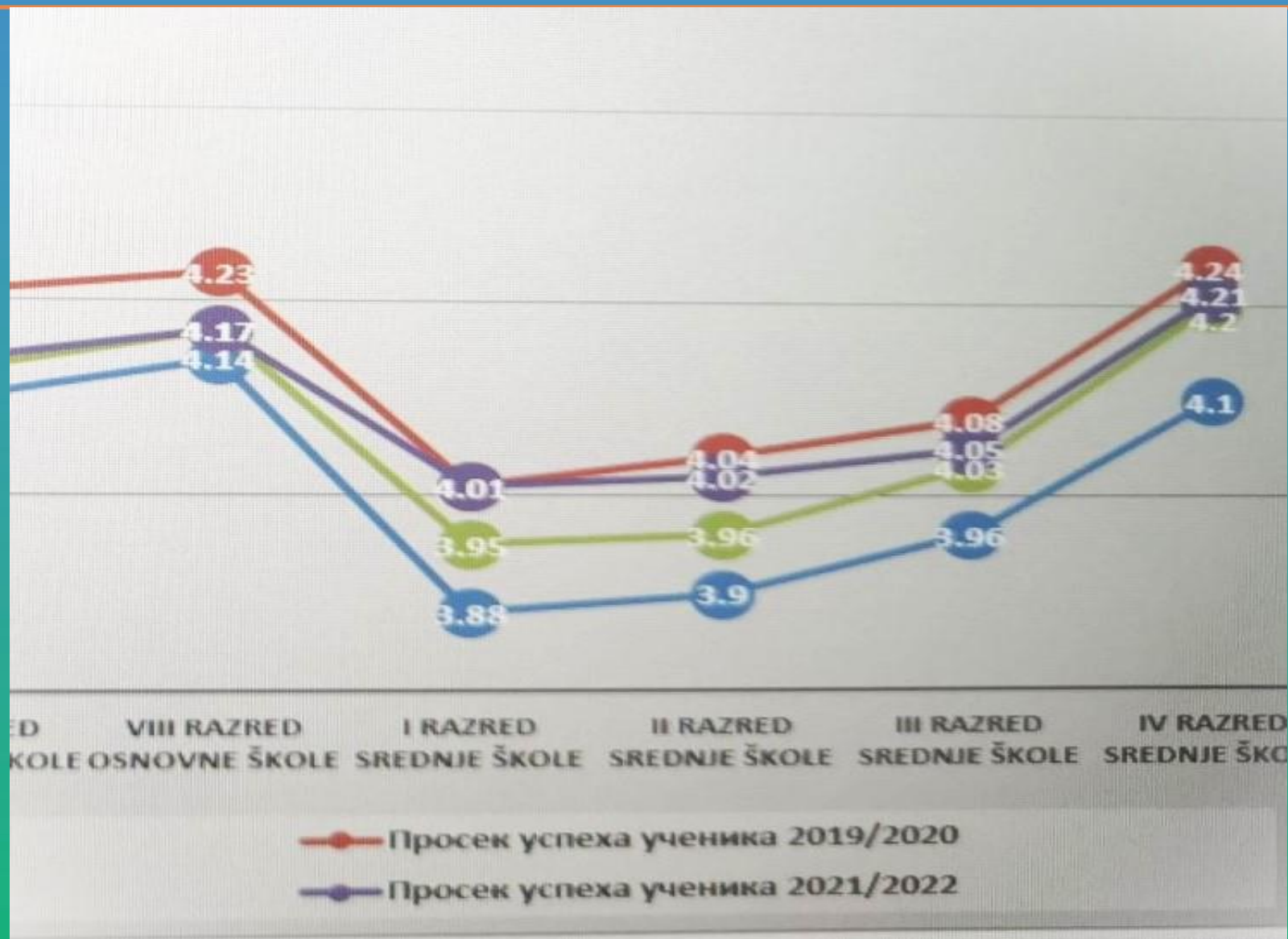
- **Захвалност свим учесницима о-в рада**
- **Искуство из претходног периода, карактеристике епидемије, као и здравствене и опште друштвене последице које настају услед затварања школа указују да затварање школа треба да буде последња мера која се уводи у оквиру сузбијања епидемије COVID-19, као и прва која се укида.**

Табела 1. Модели организације образовно-васпитног рада у основним и средњим школама (1. септембар 2021. – 24. јун 2022. године)

Модели/установе	ОШ (%реализоване наставе)	СШ (%реализоване наставе)
Образовно-васпитни рад у школи кроз непосредни рад - I модел	95.2%	82.5%
Образовно-васпитни рад у школи кроз непосредни рад и наставом на даљину у организацији школе - II модел	4.2%	15.3%
Настава на даљину (он-лајн) у организацији школе - III модел	0.6%	2.2%
Укупно	100%	100%

Просек ученика у ОШ по разредима и школским годинама





- Уз адекватну примену превентивних мера, као што су одржавање растојања, проветравање просторија, чишћење и дезинфекција простора, дезинфекција руку, смањење активности у којима долази до масовних окупљања и неконтролисаног блиског контакта међу особама доводе до тога да ризик од преношења инфекције међу ученицима и запосленима у школи буде нижи него што је то ризик од заражавања вирусом у заједници у свим другим условима.

Организација образовно-васпитног рада и одлучивање о њиховој примени

Тим за праћење и координисање примене превентивних мера у раду школа на недељном нивоу прати епидемиолошку ситуацију на територији Србије на основу дефинисаних индикатора.

У току је период интензивне трансмисије вируса са повећаним бројем оболелих у свим деловима земље, као и у највећем броју земаља региона и Европе.

Међу инфициранима и оболелима су и деца свих узраста, али и даље, као што је то био случај током ранијих таласа, са лакшим клиничким манифестацијама него одрасли, које изузетно ретко захтевају болничко лечење.

- Одлука о моделу организације наставе доноси се на основу сагледавања карактеристика епидемије и обухвата вакцинацијом, према процени територијално надлежног института/завода за јавно здравље, на нивоу града/општине и могућности школе да примени прописане превентивне мере, према процени руководства школа у сарадњи са надлежном школском управом.

- Апел за ученике и запослене, као и на родитеље/друге законске заступнике ученика, да у случају појаве повишене температуре, малаксалости или других симптома болести органа за дисање (бол у грлу, кашаљ), не долазе у школу;
- Сви учесници ОВ рада доследно примењују прописане опште мере и мере личне заштите од инфекције, како у школи, тако и ван школе;
- Посебно се препоручује осетљивим особама, са повећаним ризиком од тежих форми болести, примена заштитне маске у ситуацијама масовних окупљања у затвореном простору, без могућности одржавања растојања (нпр. у јавном превозу, школске приредбе и слично).

- Уколико се током боравка у школи код ученика појаве симптоми болести који могу указивати на COVID-19, потребно је обавестити родитеља/другог законског заступника да преузме дете и одведе га на преглед код лекара.
- До доласка родитеља/другог законског заступника, ученик треба да буде у посебној просторији, под надзором неког од запослених у школи, при чему и ученик и запослени треба да носе маску.
- Уколико се током боравка у школи код запосленог појаве симптоми болести који могу указивати на COVID-19, запослени је дужан да одмах стави маску и да напусти школу ради одласка на преглед код лекара.

Достављено ШУ/ЈЛС/школама *Препоручене мере превенције COVID-19 у школама и установама ученичког и студентског стандарда у наредном периоду* које је припремио Институт за јавно здравље „Др Милан Јовановић Батут“, као вид подршке школама за оперативно планирање и праћење примене мера у установама у школској 2022/2023. години.

Обавезују се директори школа да, почевши од 1. септембра 2022. године, у складу са захтевима Министарства, путем упитника који ће бити достављен на електронске адресе школа (са доменом @schools.gov.rs), достављају податке о зараженим запосленима и ученицима(7.9.2022.)

МОЛБА: Пре попуњавања и слања података у Упитник о епидемиолошком стању у школама обавезно проверити податке.

Обавезују се директори школа да се у ситуацији наглог пораста броја заражених запослених и ученика, без одлагања, обратe надлежном заводу за јавно здравље и надлежној школској управи, ради доношења одлука о евентуалној промени организације рада.

Током септембра 2022. године, а посебно прве две наставне недеље школске 2022/2023. године, у оквиру редовне наставе и других облика непосредног рада са ученицима и сарадње са родитељима, потребно је предвидети информативно-саветодавни рад на тему пандемије и заштите од уношења и преношења COVID-19 и поштовању усвојених правила понашања који обезбеђују епидемиолошку безбедност

Екскурзије и настава у природи

Препоруке за извођење излета, екскурзија, и других путовања ученика и деце у школама и предшколским колективима (мај 2022. године).

С обзиром на то да је пандемија и даље у току, као и да постоје фактори ризика који могу довести до погоршања епидемиолошке ситуације, препоруке ће се стално преиспитивати и по потреби мењати у складу са тренутном епидемиолошком ситуацијом.

Установа је у обавези да предузме следеће мере превенције пре поласка на путовање:

- **Прикупљање изјава родитеља/других законских заступника ученика да ученици немају, нити су имали у претходних седам дана симптоме и знаке инфекције, да нису лечени у истом периоду од COVID-19 и да међу члановима уже породице није било случајева COVID-19.**
- **Обезбеђење здравственог надзора од стране лекара током путовања дужих од једног дана, ради благовременог откривања евентуалних симптома и знакова инфекције код ученика и одраслих и изолације од осталих ученика и одраслих.**

У процесу израде Стручно упутство за студијска путовања.

НАЈЧЕШЋА ПИТАЊА

Школе планирају и почињу рад по редовном плану и програм, школе саме да предвиде план рада

ПРАВИЛНИК о посебном програму образовања и васпитања

ПРАВИЛНИК о оцењивању ученика – доследна примена

Кабинетска настава – организовати ОВ рад у најбољем интересу ученика

Простор за изолацију

Електронска пошта – нова адреса (старе мејлове угасити)

Дозвола за рад – лиценца за директора установе

ОБУКА И ИСПИТ ЗА ДИРЕКТОРА УСТАНОВЕ

- Од августа 2018. ступио на снагу Правилник о обуци и испиту за директора установе.
- Рок за обуку и положен испит је две године од почетка мандата – ЗОСОВ.
- Пријављивање ШУ са потребном документацијом: извештај о ЕЕ, потврда о искуству и испуњености услова у односу на искуство и оцену ЕЕ, односно образовања у области лидерства, менаџмента у образовању или образовних политика.
- Програм обуке за испит директора установе, ЗУОВ И МПНТР.
- У року од три месеца:
- Спроводи истраживање образовно-васпитне, односно васпитно-образовне праксе,
- израда извештаја о спроведеном истраживању који садржи кључне резултате истраживања и препоруке за унапређивање образовно-васпитне, односно васпитно-образовне праксе,
- припрема портфолија који садржи доказе о остварености стандарда компетенција директора.

ОБУКА И ИСПИТ ЗА ДИРЕКТОРА УСТАНОВЕ

- Испит за лиценцу се састоји из:
 - 1) приказа истраживања образовно-васпитне, односно васпитно-образовне праксе, кључних резултата истраживања и препорука за унапређивање образовно-васпитне, односно васпитно-образовне праксе,
 - 2) провере савладаности стандарда компетенција за директора, и
 - 3) приказа садржаја портфолиа кандидата, који садржи доказе о постигнутим резултатима и претходном професионалном искуству.
- Ако кандидат испуњава услове за полагање испита за лиценцу за директора, Министарство, односно Покрајински секретаријат доставља кандидату обавештење о полагању испита најкасније 15 дана пре дана одређеног за полагање испита.
- До сада је положило испит за директора установе 473 кандидата, од децембра 2018 до јула 2022. године???
- Обуку завршило укупно 1198 (89 ПУ) од пријављених 1734 кандидата, 413 није завршило обуку.

ИСПИТ ЗА ЛИЦЕНЦУ ДИРЕКТОРА УСТАНОВЕ - ПРИМЕРИ ИЗ ПРАКСЕ

- Често тема истраживачког рада није конкретизована, нпр.
- „Дискриминација у ОШ“
- „Планирање наставног процеса у школи“
- „ Мишљење ... о спровођењу пројекта ...“
- Подсећање на Правилник: „израђује извештај о спроведеном истраживању који садржи кључне резултате истраживања и препоруке за унапређивање образовно-васпитне, односно васпитно-образовне праксе“.

Истраживање треба да има практични значај за установу и да буде у функцији унапређивања:

- Квалитета рада;
- Ефикасности у раду;
- Подизања нивоа одговорности.

ИСПИТ ЗА ЛИЦЕНЦУ ДИРЕКТОРА УСТАНОВЕ - ПРИМЕРИ ИЗ ПРАКСЕ

- Врло често истраживачки рад нема потребну структуру:
- Наслов, уводни део, методологију и приказ резултата истраживања, анализу, интерпретацију и дискусију резултата, закључке и препоруке и коришћену литературу према АПА стилу (извор који се користи наводи се у тексту).
- Често се не користи, фонт New Times Roman, величина 12, проред 1,15
- Обим рада у 90% случајева премашује препоручених 15 до 20-ак страна;
- Графикони и слике нису адекватно именовани и означени;
- На насловној страни често нема имена и презимена кандидата као ни време, односно месец и година израде рада.

Календар О-В рада за СШ

ПРАВИЛНИК о календару образовно-васпитног рад средњих школа за школску 2022/2023. годину („Сл. гласник - Просветни гласник” бр. 5/22)

Прво полугодиште

М	РН	П	У	С	Ч	П	С	Н
Септембар	1.				1	2	3	4
	2.	5	6	7	8	9	10	11
	3.	12	13	14	15	16	17	18
	4.	19	20	21	22	23	24	25
	5.	26	27	28	29	30		
Октобар							1	2
	6.	3	4	5*	6	7	8	9
	7.	10	11	12	13	14	15	16
	8.	17	18	19	20	21	22	23
	9.	24	25	26	27	28	29	30
Новембар			1	2	3	4	5	6
	11.	7	8	9	10	11	12	13
	12.	14	15	16	17	18	19	20
	13.	21	22	23	24	25	26	27
	14.	28	29	30				
Децембар				1	2	3	4	
	15.	5	6	7	8	9	10	11
	16.	12	13	14	15	16	17	18
	17.	19	20	21	22	23	24	25*
	18.	26	27	28	29	30	31	

Друго полугодиште

М	РН	П	У	С	Ч	П	С	Н
Јануар								1
		2	3	4	5	6	7*	8
	19.	9	10	11	12	13	14	15
	20.	16	17	18	19	20	21	22
		23	24	25	26+	27	28	29
Фебруар		30	31					
	21.			1	2	3	4	5
	22.	6	7	8	9	10	11	12
	23.	13	14	15	16	17	18	19
	24.	20	21	22	23	24	25	26
Март	25.	27	28					
	26.	6	7	8	9	10	11	12
	27.	13	14	15	16	17	18	19
	28.	20	21	22	23	24	25	26
	29.	27	28	29	30	31		
Април				1	2	3	4	5
	30.	3	4	5	6	7*	8*	9*
		10*	11	12	13	14*	15*	16*
	31.	17*	18	19	20	21*	22	23
	32.	24	25	26	27	28	29	30
Мај	33.	1	2	3	4	5	6	7
	34.	8	9	10	11	12	13	14
	35.	15	16	17	18	19	20	21
	36.	22	23	24	25	26	27	28
	37.	29	30	31				
Јун				1	2	3	4	
	38.	5	6	7	8	9	10	11
	39.	12	13	14	15	16	17	18
	40.	19	20	21	22	23	24	25
		26	27	28*	29	30		

Легенда: Укупно наставних дана: 86

- Државни празници
- Наставни дани
- Број наставних дана у месецу
- Школски распуст, ненаставни или нерадни дани
- Радни дани (Свети Сава и Видовдан)
- Завршетак наставе на крају првог и другог полугодишта
- Дани резервисани за полагање пријемних испита
- Дани резервисани за полагање пробне Државне матуре
- Верски празници
- Празници који се обележавају радно (наставни дани)

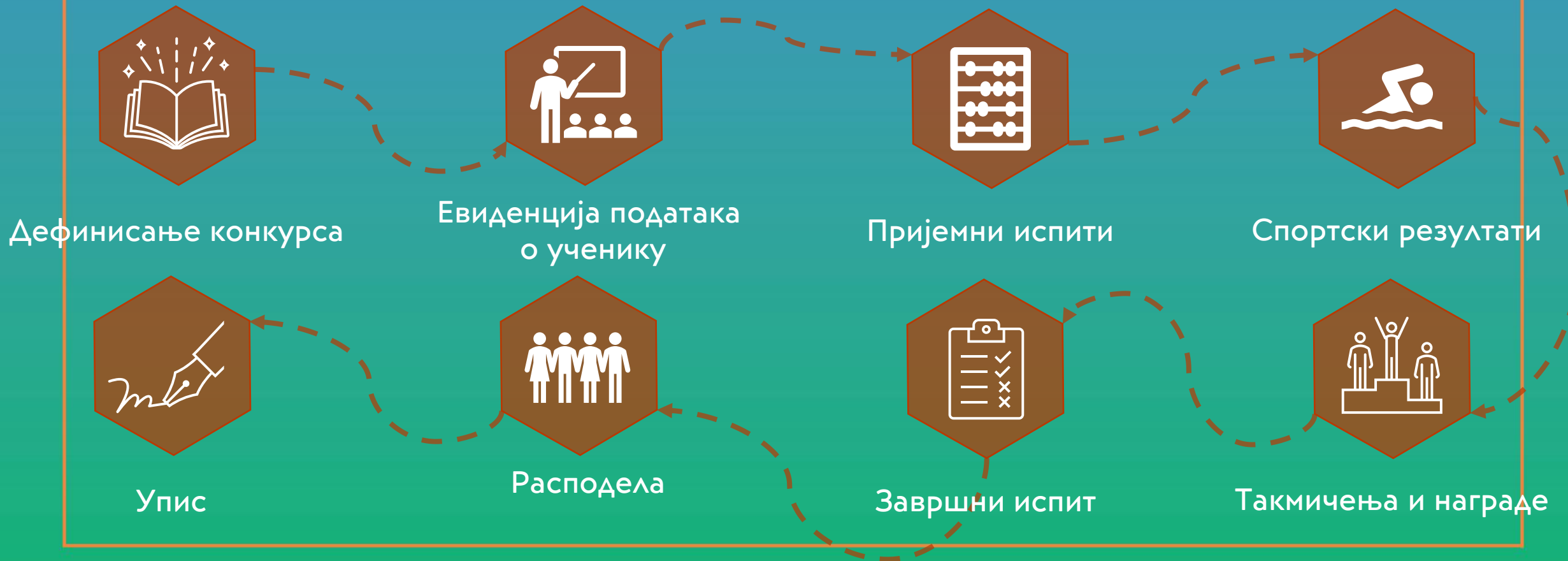
*26. јануара 2023. године - распоред од петка

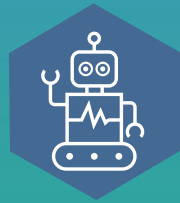
Укупно наставних дана: 99

Завршни испит и упис у средње школе– осврт и планови

- ✓ Наставак процеса дигитализације
- ✓ Јединствен портал *Моја средња школа* (у делу завршног испита ученицима и родитељима омогућава увид у резултате и тест, подношење приговора)
- ✓ Кључни партнери: ЗВКОВ, Канцеларија за информационе технологије и електронску управу, ФОН, ЈП Пошта Србије, МУП
- ✓ **Децентрализација скенирања** - Формирани, опремљени и тестирани скенинг центри
- ✓ Електронски упис – повезаност различитих система

Фазе спровођења уписа ученика у средњу школу





Завршни испит



Дизајнирање тестова

Паковање и дистрибуција тестова

Пријем материјала

Скенирање

Прелиминарни резултати

Генерисање PDF-а

Прегледање

Аутоматска обрада

Пријем приговора

Прегледање приговора

Коначни резултати

Извештаји и статистике

Скенинг центри у наредној години

Стратегија за наредну годину је даља децентрализација активности скенирања и спуштање ових активности на окружне комисије (укупно 35 скенинг центара).

План за наредну годину је отварање скенинг центара у преосталим окрузима:

- Пирот
- Прокупље
- Лесковац
- Врање
- Зајечар
- Нова Варош
- Крушевац
- Чачак
- Јагодина
- Лозница
- Шабац
- Сомобр
- Кикинда
- Сремска Митровица
- Зрењанин
- Пожаревац
- Смедерево
- Звездара
- Вождовац
- Смедерево

**НАЦИОНАЛНИ ОКВИР ЗА ОСИГУРАЊЕ
КВАЛИТЕТА РАДА УСТАНОВЕ
(стање и планови за школску
2022/2023. годину)**

Четири носећа стуба за развој националног оквира за квалитет образовања и васпитања

- Самовредновање у оквиру установе
- Екстерно вредновање – СПН и ЕЕ на основу утврђених методологија
- Инспекцијски надзор
- Национална тестирања и национални испити

Вредновање као део система за осигурање квалитета рада школа

Члан 49. ЗОСОВ – Обезбеђивање квалитета рада установе

- Кључни процеси – самовредновање и спољашње вредновање
- Кључни актери и носиоци
- Предмет (само)вредновања
- Резултати (само)вредновања и последице
- Подзаконска акта којима се ближе описује и уређује систем за осигурање квалитета

Наредни системски кораци

- ✓ Унапређивање инструментарија за спољашње вредновање рада школа
- ✓ Доношење годишњег плана спољашњег вредновања до 1. септембра 2022.
- ✓ Додатна обука саветника-спољних сарадника и новопримљених просветних саветника
- ✓ Непосредне припреме евалуатора за наставак спољашњег вредновања у другом циклусу
- ✓ Обавештавање школа о наставку другог циклуса спољашњег вредновања
- ✓ Континуирана подршка школама у разумевању концепта квалитета и развоја на основу података
- ✓ Планирани обухват у школској 2022/2023. години:
 - ✓ - од 200 до 220 основних школа и
 - ✓ - од 80 до 100 средњих школа

Национална тестирања и испити

- Завршни испит на крају основног образовања и васпитања
- Завршни испит на крају стручног образовања
- Национална тестирања (ЗВКОВ)
- Међународна тестирања
- Иницијални и годишњи тестови знања
- Пробна матура и припрема за екстерну матуру
- Школска тестирања (у оквиру самовредновања, на основу стандарда постигнућа и исхода наставе)

План стручног усавршавања

- **ПРАВИЛНИК** о сталном стручном усавршавању и напредовању у звања наставника, васпитача и стручних сарадника ("Службени гласник РС", 110/2021), ступио на снагу 20.11.2021. године
- ✓ **Члан 3:** Потребе и приоритете стручног усавршавања установа планира и на основу исказаних личних планова професионалног развоја наставника, васпитача и стручних сарадника, резултата самовредновања и вредновања квалитета рада установе, извештаја о остварености стандарда постигнућа и других показатеља квалитета образовно-васпитног рада и Лични план професионалног развоја.
- ✓ **Члан 5:** За стручно усавршавање из члана 4. овог правилника запослени има право на одсуство из установе у трајању од три радна дана годишње ради похађања одобреног облика, начина и садржаја стручног усавршавања. Распоред одсуства наставника, васпитача и стручног сарадника ради стручног усавршавања планира педагошки колегијум, у складу са Законом о основама система образовања и васпитања (у даљем тексту: Закон). Одсуство запосленог из овог става сматра се плаћеним одсуством у складу са посебним колективним уговором.

- ✓ **Члан 6:** Стално стручно усавршавање у установи остварује се:
- ✓ **Члан 10:** ЗУОВ објавио 29.6.2022.)- <https://zuov.gov.rs/wp-content/uploads/2022/06/lista-odobrenih-programa-2022.pdf/>;
- ✓ **Члан 16:** Наставник, васпитач и стручни сарадник на захтев директора, стручног сарадника, просветног саветника и саветника – спољног сарадника, даје на увид свој портфолио професионалног развоја.

- ✓ **Члан 17** цео, посебно, став 1, тачка 6: упућују на стручно усавршавање запослене на пословима образовања и васпитања и предузимају мере за унапређивање њихових компетенција.;
- ✓ **Члан 21** цео, став 1: План стручног усавршавања наставника, васпитача, стручног сарадника је саставни део годишњег плана рада установе и усклађен је са развојним планом установе и резултатима самовредновања и спољашњег вредновања установе.
- ✓ **Члан 21, став 2:** Васпитно-образовно, наставничко, односно педагошко веће у јуну месецу разматра извештај директора о стручном усавршавању наставника, васпитача и стручних сарадника са анализом резултата примене стечених знања и вештина.
- ✓ **Члан 22** цео: право и дужност наставника, васпитача и стручног сарадника.

- **Члан 23:** У оквиру пуног радног времена запослени на пословима образовања и васпитања има право и дужност да сваке школске године:
 - 1) оствари најмање 44 сата стручног усавршавања које предузима установа из члана 6. став 1. овог правилника;
 - 2) похађа најмање један програм стручног усавршавања који доноси министар или одобрени програм из Каталога програма стручног усавршавања из члана 4. став 1. тач. 2) и 4) овог правилника, за које, када су организовани радним даном, у складу са Законом и посебним колективним уговором, има право на плаћено одсуство;
 - 3) учествује на најмање једном одобреном стручном скупу из члана 4. став 1. тачка 3) овог правилника.
- ✓ **Члан 24:** мотивишите и помозите запосленима да се пријаве.

Суспензија лиценце наставнику, васпитачу и стручном сараднику

Члан 149

2) се према извештају просветног саветника није стручно усавршавао, а просветни саветник у свом извештају утврди да разлози за то нису оправдани.

Одузимање лиценце наставнику, васпитачу и стручном сараднику

Члан 150

6) коме је суспендована лиценца у складу са чланом 149. овог закона, а стекли су се услови за нову суспензију.

ЈИСП – унос података од стране школа

- Дописом министра просвете, науке и технолошког развоја број: 030-03-7/2020-19, од 01.02.2021. године, предшколске установе и основне школе су обавештене о обавези да од 22. фебруара 2021. године започну процес уноса података у Јединствени информациони систем просвете.
- У складу са датим инструкцијама велики број установа унео је наведене податке по регистрима, на чему им се захваљујемо.
- Имајући у виду законом прописане обавезе установа у погледу уноса тражених података у ЈИСП, молимо установе које још увек нису извршиле унос тражених података (Регистар запослених, Регистар деце/ученика, ...).

- Подсећамо Вас да је чланом 126. став 4. тачка 12) Закона о основама система образовања и васпитања („Службени гласник РС“ бр. 88/17, 27/18 – др. закон, 10/19 и 6/20) између осталог, прописана **надлежност и одговорност директора установе за благовремен и тачан унос и одржавање ажурности базе података о установи у оквиру јединственог информационог система просвете**, а чланом 193. Закона прописане су **казнене одредбе** за прекршај који учини физичко лице (запослени), односно правно лице (установа) у вези са обавезом благовременог уноса, достављања, ажурирања података и начина њиховог коришћења у оквиру прописаних регистара.

- Тим за подршку: podrska.jisp@mpn.gov.rs

УНОС ПОДАТАКА У РЕГИСТАР УСТАНОВА И РЕГИСТАР ЗАПОСЛЕНИХ У ЈИСП

Полазећи од значаја успостављања и обезбеђивања пуне функционалности ЈИСП-а, обавештавамо вас да ће од половине марта 2022. године јавности бити доступан нови **Портал отворених података**.

Сви подаци и статистички извештаји који ће бити јавно доступни засновани су на подацима из ЈИСП-а те је **неопходно да до половине марта установе унесу све захтеване податке у оквиру прописаних регистара у ЈИСП-у**.

Молимо вас на комуникацију са школама, са што краћим роком.

<https://opendata-test.mpn.gov.rs/>

Хвала на пажњи!

srednje@mpn.gov.rs